

称重管理软件公磅版 使用说明书

福州科杰电子衡器有限公司

(适用于科杰称重软件 2006 公磅版 V1.1 及之前版本)

目 录

第一章 公司简介	3
第二章 系统安装	4
一. 系统要求	
二. 安装步骤	
三. 接线方式	
四. 系统启动	
第三章 称重操作与数据维护	5
一. 称重操作	
二. 用户管理	
三. 数据维护	
四. 数据记录查询	
五. 数据库地址	
六. 数据备份	
七. 数据清理与导出	
第四章 系统设置	12
一. 软件系统设置	
二. 仪表连接设置	
第五章 打印设置	13
一. 打印统计报表设置	
二. 打印磅单	
三. 修改磅单格式	
第六章 附加功能使用	16
一. 更改皮肤	
二. 更改密码	
三. 更换班次	
四. 定时关机	
五. 模拟称重	

第一章 公司简介

本公司系日商在华投资企业。公司引进日本等发达国家先进生产技术和科学管理经验，从事设计、制造、经营各类电子衡器和称重系统工程。公司吸收国外最新电子衡器产品的新技术、新工艺，使产品不断更新，在电子衡器这一高新技术领域拥有众多客户群体。

公司地处福州市快安高科技园区，占地 15000 平方米，注册资本 1000 万元，公司自创建以来不断强化企业经营管理，依照 ISO9001 国际标准组织生产，拥有一流的科研开发人才，先进的技术装备，高素质的员工队伍，产品销售额逐年成倍增长，并一举成为福建省最大的电子衡器生产企业，荣获福建省人民政府授予“福建省名牌产品”的称号。

我们深信：当今企业的竞争就是产品的竞争，服务工作的竞争。因此我们信奉“质量是企业的生命，服务是企业的灵魂”我们给您的不仅是产品，更应是服务。我们充分发挥区域优势，牢固树立“客户第一”的思想。对售出产品实际跟踪服务。从您第一次同我们联系开始，您就是我们服务客户，无论是产品的选型，基础施工的咨询，还是产品的技术培训，衡器产品的维修，均可与本公司联系。

重要声明

- 一、感谢您购买科杰公司设计的“称重管理软件”。请在使用“称重管理软件”之前务必认真详细阅读本说明书，以便了解管理软件的优越性能和强大的功能，当您开始使用“称重管理软件”时，本公司认为您已经认真阅读了本说明书。
- 二、由于不同的客户需求不尽相同，本手册的部分内容描述可能会与您手中的实物不尽相同，有不便之处，敬请谅解！

第二章 系统安装

一、系统要求

1、硬件配置

1.1 一台标准计算机。

推荐配置为：CPU : Celeron 4 1.7G 内存：256 MB

硬盘：40G 显示器：17 寸纯平/15 液晶显示器

光驱：52X

1.2 设备接口

主板必须配有 串口 和 USE 接口，如有一机多衡的要求，还必须额外配置与仪表个数相对应的 串口 。

1.3 特殊配置

如需安装视频监控系统，须配置一块支持视频采集卡的显示卡（一般标准的 ATI 和 NV 卡均可支持，一些较新主板的集成显卡也支持）。

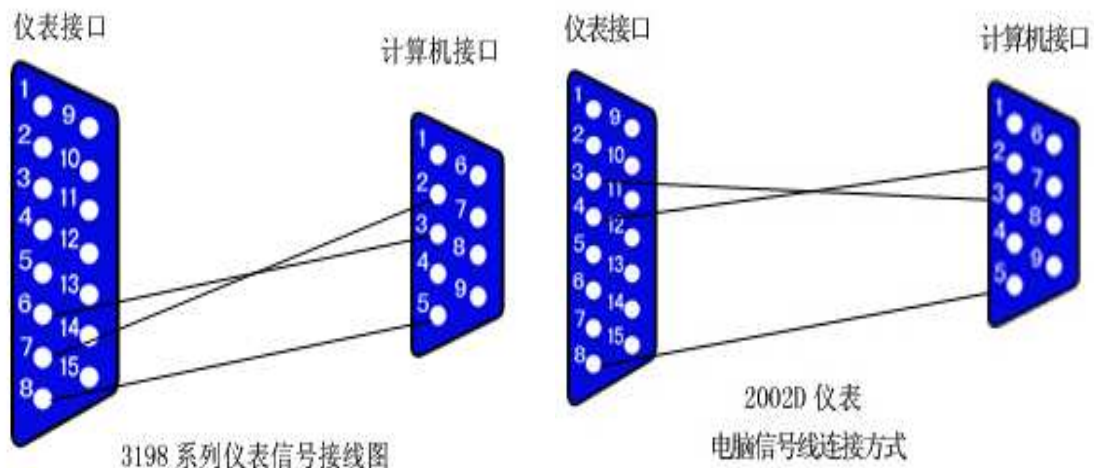
2、系统环境

本软件适用于中文 MS Windows 9X/2000/XP/2003 等操作系统，繁体或其他语言版本，可能无法正常显示文字。推荐使用 Windows 2000 SP4 以上的操作系统，能够稳定运行本软件。

二、安装步骤

- 1、查看仪表说明，检索仪表当前设置的波特率。一般仪表在标定时须将发送方式设置成连续发送方式。（出厂已设置为连续发送）
- 2、使用专用连接线将仪表与计算机串行口连接。
- 3、打开计算机，进入 Windows 操作系统，安装光盘中的称重系统。根据相应提示，完成安装。（具体串口设置请参见）

三、仪表与计算机的接线方式



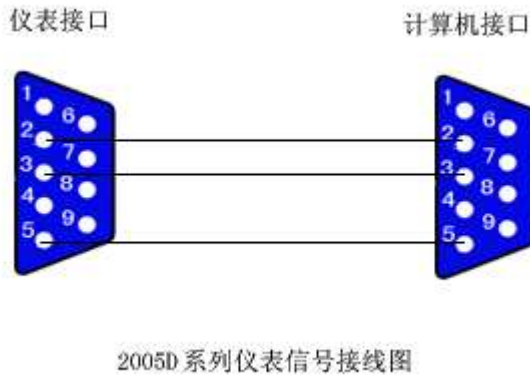


图 1

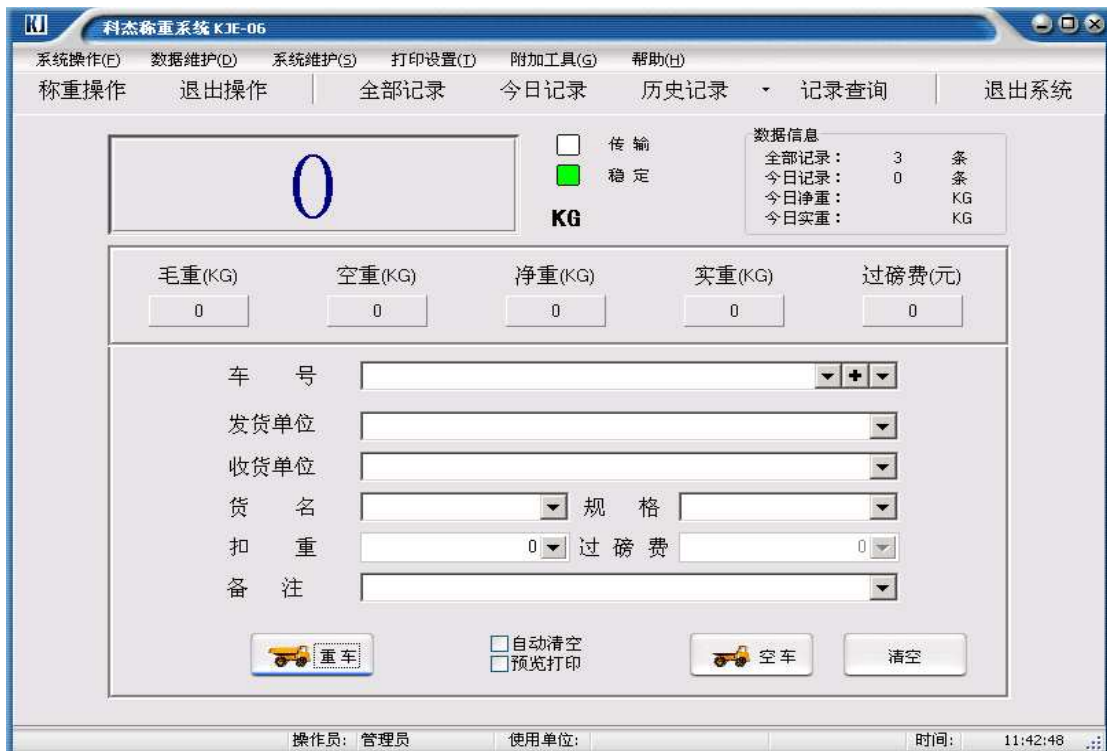
四、启动说明

- 1、在称重软件安装完毕后，在桌面上会出现一个科杰称重系统的图标。双击运行它。
- 2、如果未插入加密狗或者加密狗已损坏，那么系统将提示你插入加密狗。本称重软件每一套配备一个加密狗。**不使用加密狗，无法进行称重操作。**
- 3、在首次登录称重系统的时候，有一个超级管理员，用户名：管理员 密码：123。
在登录以后请及时将密码修改。（如图 1）
初始管理员用户无法删除，且永久享有用户管理权限。防止系统处于无管理员状态，但你可将该管理员用户改名或修改密码。

第三章 称重操作与数据维护

一、称重操作

打开操作菜单选项中的称重操作或者在界面直接单击称重按钮，均可进入称重操作。（图 2 即为称重界面）



在仪表设置正确后，称重界面上会有仪表传输的称重值和信号标志。

（仪表设置详见第 7 页）



图 3

其中：传输灯表示当前仪表是否有数据传输，稳定灯表示当前仪表传输的数据是否正常稳定。

- 1、称重操作，在仪表数据稳定后，填入相应的车号（必填）和其他数据。
如果称重车，就点击重车按钮，再点保存，即保存一条只有重车的记录。
如果称空车，就点击空车按钮，再点保存，即保存一条只有空车的记录。
- 2、第二次称重时，如果这次称的是重车，系统会自动查找车号相同，第一条只有空车的记录，加入重车数据，并进行计算净重的操作。如果这次称的是空车，系统会自动查找车号相同，第一条只有重车的记录，加入空车数据，并进行计算净重的操作。点击保存按钮，便完成一条完整的称重记录。或者点击打印，直接打印出磅单且保存数据。
- 3、输入车号的时候，可以点击右边的十字标记，方便的输入城市简称。在输入车号、客户名称、发货单位等数据的时候，可以点击输入框右边的下拉按钮，快捷的输入数据。在车号输入框最右边还有一个下拉按钮，是套表输入按钮，选择一个套表数据，即可填入所有相关信息。（套表与车号、发货单位、收货单位等数据可在预制维护里设置，详见后面章节）
- 4、扣重功能，只要输入你要扣除的重量，点击保存即可。净重-扣重=实重。
- 5、过磅费，根据在软件设置的对话框中的设定，可以是单位的过磅费或者是手工输入，过磅费=每吨磅费*吨数。
- 6、如果当前数据输入错误，可以点击清空按钮，清空所有输入的内容。

二、用户管理

打开数据维护菜单选项中的操作员维护，即打开用户管理对话框。

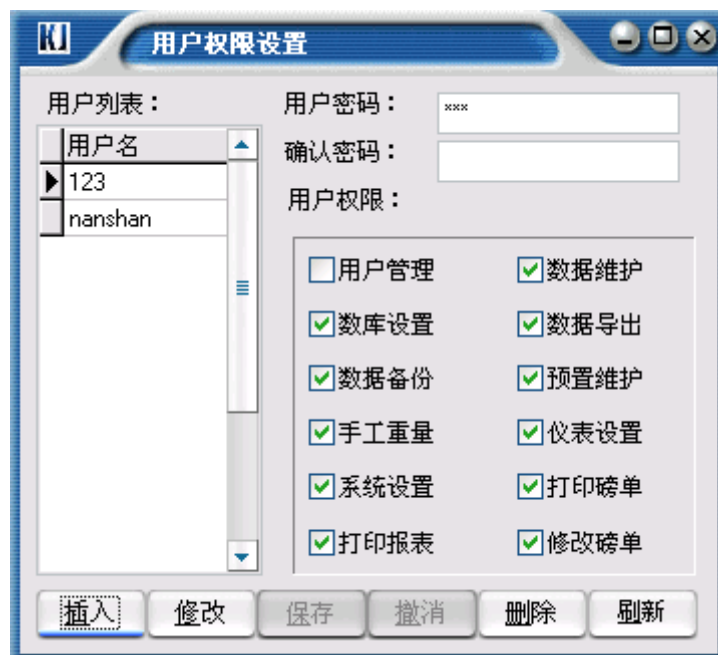


图 4

1、用户维护

用户列表里的是本系统的所有用户，您可以在此系统的所有用户进行添加删除和权限管理。

- 1.1 **添加用户** — 点击“插入”按钮，然后在右边用户名文本框中输入用户名，输入用户密码并确认密码。然后点击保存添加，便添加一个新的用户。（注：同样的用户名不能重复添加，用户密码均不能为空）
- 1.2 **删除用户** — 选定您要删除的用户，然后点击“删除”按钮，即可删除该用户。
- 1.3 **修改权限** — 选定您要修改权限的用户，然后点击“修改”按钮，在右边的权限栏上勾选相应的权限，然后点击保存修改按钮，即可保存修改的用户权限。
(注：初始管理员用户无法删除，且永久享有用户管理权限。防止系统处于无管理员状态，但你可将该管理员用户改名或修改密码。)
- 1.4 **取消修改** — 在修改过程中，如果用户不想保存修改的权限，请点击“撤销”修改。

2、权限项介绍

- 2.1 系统设置：允许用户进行软件设置。
- 2.2 用户管理：允许用户进行用户的维护。
- 2.3 手工重量：允许用户手工输入重量。
- 2.4 数据备份：允许用户进行选择路径的数据库备份、压缩修复、定时备份等操作。
- 2.5 数据库设置：允许用户进行数据库路径的选择。
- 2.6 打印磅单：允许用户打印磅单。
- 2.7 数据维护：允许用户对称重数据进行修改。
- 2.8 预置维护：允许用户对预制信息进行维护。
- 2.9 数据导出：允许用户对称重数据进行导出、清理等操作。
- 2.10 仪表设置：允许用户对仪表串口的连接进行设置。
- 2.11 修改磅单：允许用户修改磅单格式。
- 2.12 打印报表：允许用户打印统计报表。

3、公共权限

何用户均具有：称重操作、查询称重信息、默认路径备份数据与修改当前用户密码的权限。这些是基本的用户权限，如有特殊需要，那么请联系本公司技术部。

三、数据维护

打开数据维护菜单选项中的称重数据维护或历史记录维护，即可看到界面如图 5 所示。

称重数据维护										
流水号	车号	操作员	发货单位	收货单位	货名	规格	毛重	空重	净重	扣重
000002	闽A8523	管理员	ewafd	sadf	sadf	ertwer	26316	10000	16316	
000003	闽A8523	管理员	asdf	asdf	dfsh	wertqwe	22556	10000	12556	
000004	闽A8523	管理员	sdaf	sadf	gfdjfdj	jd	100000	2000	98000	
合计	3						148872	22000	126872	

图 5

数据查询 首页 末页	数据操作 修改 删除 插入 刷新	数据设置 显示字段 列自适应 保存 取消	数据输出 数据导出 数据打印
-------------------------	-------------------------------------	---	-----------------------------

1、选定数据

用户可通过鼠标点击记录来实现数据的选定（显示为红色），还可点击第一条和末一条来快速选定记录。在数据选定后才可点击其他操作按钮，对数据进行操作。

2、修改记录

选定记录后点击修改记录即可对当条记录进行修改。修改完成后点击保存按钮，保存修改，在修改过程中请不要选择其他记录，否则将撤销修改，流水号不可编辑。

3、添加记录

点击添加记录按钮，将添加一条空白的记录，将需要添加的数据填入，点击保存即可完成记录的添加。流水号字段不可编辑，但它会自动生成。

4、删除记录

选定记录后点击删除记录，在确定删除后，即可删除当前记录。（注意：记录删除以后便无法恢复，所以请谨慎使用此功能。）

5、刷新记录

当多人使用一个数据库的时候，当其他人修改以后，需要重新获取新的数据库信息，请点击刷新记录后，再进行其他的数据操作，以免发生数据操作错误。

6、显示字段

可以调整当前显示的字段，打印报表与显示的字段有关系，所以通过调整显示字段也可修改打印报表的打印字段。

7、列自适应

有时多个数据字数太多，列宽不足，为了方便查看数据，可使用该功能进行自动调整。

8、数据输出

可将数据记录输出成 Excel 或文本文件

9、数据打印

即打印统计报表功能。

四、数据记录查询。

点击工具栏上的记录查询按钮，即可打开数据查询对话框 如图 6 所示。



图 6

1、全部记录

作用为显示数据库中的所有数据，当数据比较多时，可能造成显示上的延时。可以采用按需查找记录，或者压缩清理数据库来解决。

2、今日记录

作用为显示当日的称重记录。

3、历史记录

作用为显示所有未完成的记录，即未称空重与未称毛重的所有记录。

3.1 历史毛重

显示毛重为 0 的所有记录，即未称毛重的记录。

3.2 历史空重

显示空重为 0 的所有记录，即未称空重的记录。

4、记录查询

4.1 与查询

当查询方式选择为“与查询”时，表示查找满足多个条件的记录。

4.2 或查询

当查询方式选择为“或查找”时，表示同时查找多种不同条件的记录。

4.3 查询分类

查询时，不同字段有不同的类型。数字型数据只可填入数字，日期型数据只可选择日期，时间应该按正常的时间格式输入数据，文本型数据，请使用常规字符和汉字。

详见下表。

字段名	类型	字段名	类型	字段名	类型
流水号	文本型	毛重	数字型	金额	数字型
车号	文本型	空重	数字型	过磅员	文本型
操作员	文本型	净重	数字型	毛重日期	日期型
发货单位	文本型	扣重	数字型	毛重时间	特殊文本
货名	文本型	实重	数字型	空重日期	日期型
规格	文本型	单价	数字型	空重时间	特殊文本

4.4 查询符号

选择需查询字段以后，应选择一个所需的查询符号，来按要求查询数据。

“=” 等于表示查询与条件完全相同的所有数据。

“<>” 不等于表示查询与条件不相同的所有数据。

“<” 小于表示查询与比条件值小的所有数据，仅数字型数据有效。

“>” 大于表示查询与比条件值大的所有数据，仅数字型数据有效。

“>=” 和 “<=” 大于等于和小于等于，查询小于等于或者大于等于条件值的数据。

“Line” 模糊查找，“=” 类似，查询当记录中包含有查询条件的值的所有记录

“No Like” 模糊查询，“<>” 类似，查询当前记录中不包含查询条件值的所有记录。

五、数据库地址

打开数据维护菜单中的数据库设置，即打开数据库地址设置的对话框。如图 7:

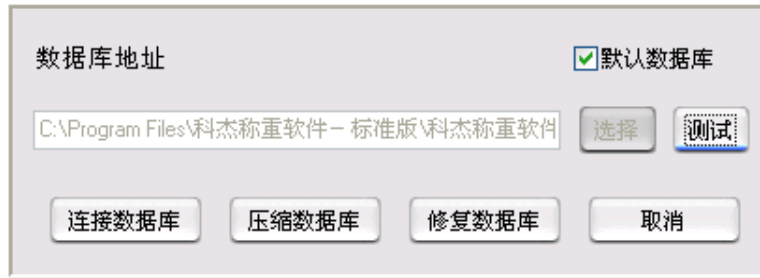


图 7

1、连接数据库

1.1 默认数据库

当勾选了默认数据库选项按钮时，数据库地址固定为当前 DataBase 目录下的默认数据库文件。

1.2 网络数据库和其他数据库

如想自定义数据库的位置，先钩去默认数据库选项按钮，然后点击选择按钮，在网络正常情况下，还通过网上邻居或 IP 地址，选择数据库的位置。点击连接数据库，如果连接正确，该地址将设置为当前使用的数据库。

2、压缩和修复数据库

在数据库长时间使用以后，由于数据较多，在使用时可能会出现较长时间的延迟，那么可以对数据库进行压缩，这样可提高数据库的访问速度。当对数据进行了非法操作或者存储过程中突然停电引起，引起数据库的损坏，可尝试采取修复数据库来完成数据修复的操作。

六、数据备份

打开数据维护菜单选项中的数据库备份，即打开数据备份对话框。如图 8:



图 8

1、备份数据库

1.1 手工备份

手动备份数据库时，先在备份数据库地址右边点击选择备份的路径，然后点击备份数据库，系统将把数据库按当前时间为文件名将数据备份起来。如需要在备份的时候对数据库进行压缩，只需勾选备份时压缩数据库选项即可。

1.2 每次结束备份

当选择数据库地址以后，点击备份数据库按钮。以后在每次关闭软件时，均会自动保存数据库。

1.3 每小时备份

当选择数据库地址以后，点击备份数据库按钮。以后在不关闭软件的情况下，每间隔一小时均会自动保存数据库。

2、恢复数据库

当旧的数据库出现故障时，可选择用于恢复的数据库，对当前数据库进行恢复。

七、数据清理与导出

打开数据维护菜单选项中的数据导出，即打开导出数据对话框，如图 9：



图 9

这里可将数据导出为 Excel 文件。

1、导出全部记录

清理范围中选择全部记录，然后选择导出的路径，点击确定，即可将数据保存为 Excel 文件。

2、导出部分记录

清理范围中选择部分记录，选择导出所需的时间段，选择路径，点击确定，保存该时间段的数据。

3、导出时清空数据

当在导出数据之前，勾选导出时清空数据选项，以后系统将会把导出的数据从数据库中清除。这样可以调整数据库的容量，以提高系统的效率。建议：在导出清空之前对数据库进行备份，以防止数据丢失。

第四章 软件与仪表设置

一、 软件设置

1、 打开系统维护菜单选项中的软件系统设置，如图 10 所示：

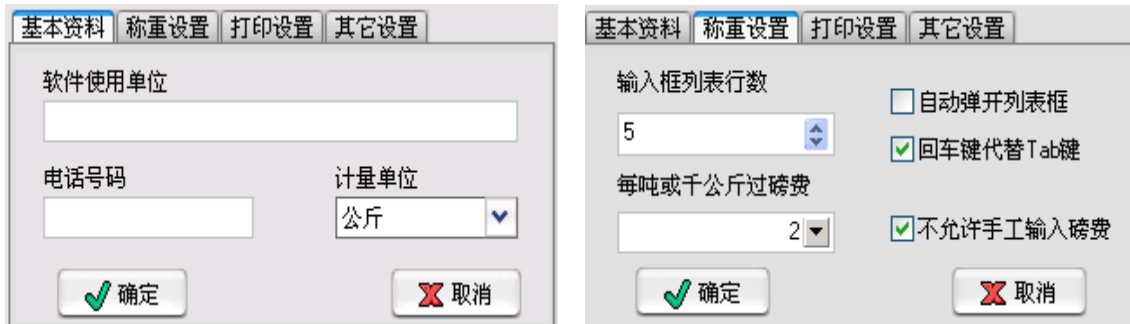


图 10

1、 基本资料

可以设置软件的使用单位、电话号码，将在称重界面下方显示。

2、 称重设置

可设置一些称重界面上的功能,包括单位磅费等。

3、 打印设置

设置打印磅单的文件，所有打印磅单文件均在此处设置。

4、 其他设置

设置本软件是否开机即启动。

二、 仪表连接设置

打开系统维护选项中的仪表连接设置，即打开软件仪表设置对话框。如图 11 所示：



图 11

标准仪表设置（自定义仪表设置功能该版本暂不提供）

仪表设置：选择当前使用的仪表。

端口设置：选择当前仪表连接计算机的端口号。

波特率：选择仪表与计算机串口的通讯频率。

数据位、停止位和奇偶校验位：在标准仪表设置下一一般采用默认设置即可。

检查间隔：调整数据接收的频率，如果仪表传输数据比较快，那么可将检查间隔设置低一些，以稳定读数。

测试接收数据：选中后，在右边窗体将直接显示，接收从仪表发送来未过滤的数据。以便测试仪表设置是否正确。

第五章 报表打印与磅单修改

一. 打印统计报表设置

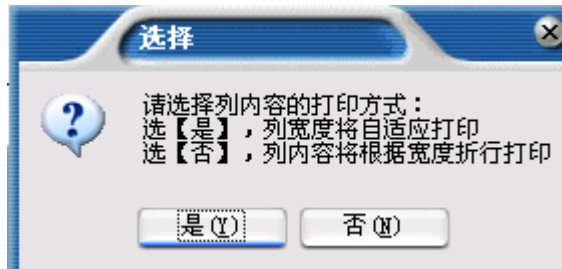
打开打印设置选项中的报表打印、如图 12 所示：



图 12

统计报表可以根据所需的条件，对数据进行筛选统计，然后生成打印报表。

具体操作：在统计项目中选择要筛选的条件，设定好查询范围，点击查询。系统将对数据库进行筛选统计。然后点击设置，对需要打印的字段进行设置，完成后点击打印，有如下提示：



自适应列宽：自动调整列的宽度，以便显示所有数据。

折行打印：不调整列的宽度，超出列宽的数据，将以换行的方式显示。

选择需求的打印方式，进入打印预览界面，对需要打印数据进行预览，然后点击打印按钮进行打印。

二. 打印磅单

打开打印设置选项中打印项中的补打磅单，如图 13 所示：



图 13

输入磅单流水号后，点击打印即可实现磅单的打印。

三. 修改磅单格式

输入磅单流水号，点击修改，或者打开附加工具->修改磅单，即可对磅单进行修改

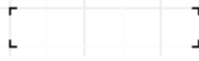
1、静态标签

a、添加

在编辑器右边找到 Text Object 按钮



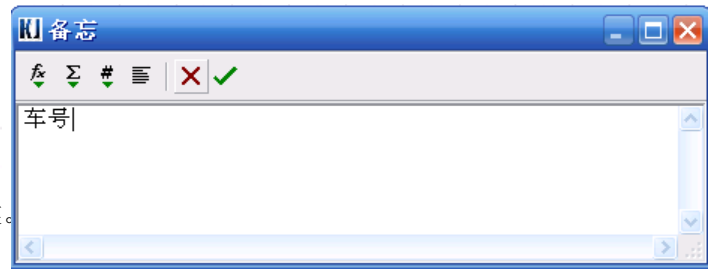
点击它出现 一个长方形方格



移动方格到想要安放文本的位置，点击鼠标左键。

弹出一个对话框，填入你想要输入的文字。

例如：车号



然后点击确定。即可完成静态标签的添加。

b、修改

双击，需要修改的标签，在备忘对话框内可修改标签内容。

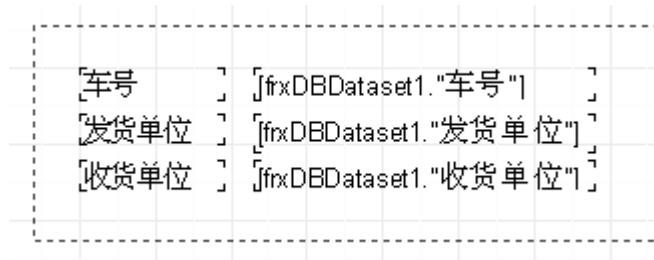
单击标签，可选中选中它



(周围有粗黑色的小点，表示已经选中)

小技巧：鼠标在空白的位置，按下鼠标左键，向对角拉伸，

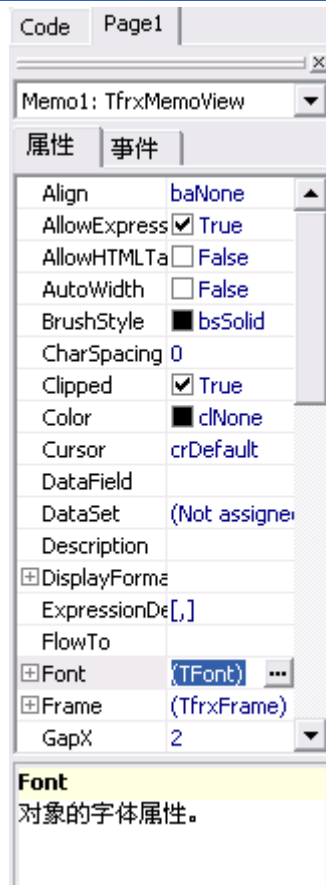
会产生一个虚框，然后放掉。会使对个标签，被选中。



选中以后，即可对选中的标签进行操作

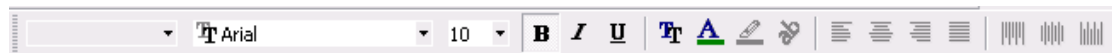
在窗体上有个对象查看器 如右图

在查看器下方有中文提示该属性的作用。



例如： Font (TFont) ...

点击右边的...，会弹出对话框。可以对所有选中的标签进行字体大小，颜色，样式的设置。选定文本标签后，也可在文本工具栏上，对文本进行相应操作。



3、删除

选中文本标签后，按 DEL 键，或者点击工具栏上的剪切按钮。

2、动态标签

a、添加

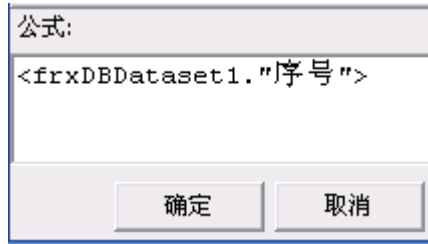
先添加一个标签。

在“备忘”对话框内，点击插入公式按钮



在数据选项卡中，双击选中需要插入的字段名称。 如右图：

例：需要插入车号， 双击车号后



公式编辑器下方出现 <frxDBDataset1.”车号”>

其中 frxDBDataset1 表示数据表名称，车号表示字段名。点击确定保存。

b、修改

选中动态标签后，在 对象查看器 中找到下图属性





其中 DataField 是表示字段名，点击三角型，可选择修改的字段。

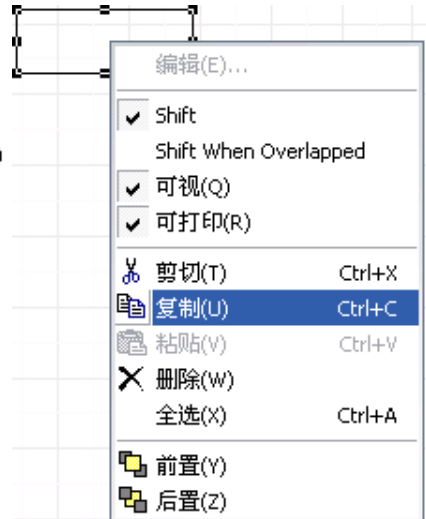
DataSet 是数据表设置，如果磅单中有多个数据表那可以选择是哪个数据表的字段。

其他修改同静态文本标签的修改。

3、绘制表格

点击右边工具 画图按钮  再选择长方型图案  长方形(Y)

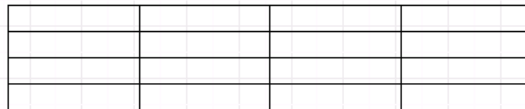
选定位置后，当击鼠标左键完成放置。



按住小黑点，可以自由的拉伸方格的大小。

如果要设置同样大小的方框，可以在方框上点鼠标右键。

然后选择复制，再在空白的地方右键->粘贴。复制一个相同大小的方框。



4、磅单打印与设置



新建报表，重新建立一个空的报表文件。

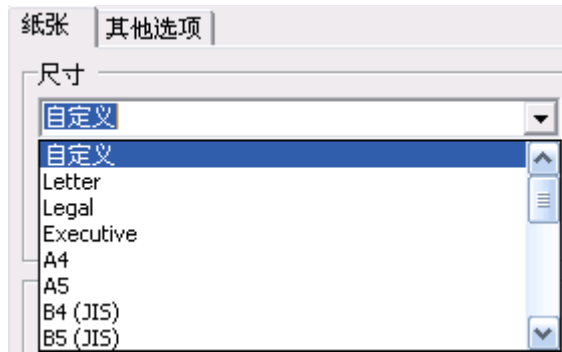
保存报表，把修改好的磅单可，保存下来，供以后使用。

打开报表，可打开之前修改过的磅单。

预览报表，预览当前磅单的打印效果。

页面设置，设置打印纸张页面的属性。

在纸张选项卡，尺寸选项中，可设置打印的纸张格式与大小。



如果非标准纸张，可以选择自定义，然后在下方设置其纸张的自定义大小。

宽度	18.20	厘米
高度	25.70	厘米

第六章 辅助功能的使用

一、软件皮肤设置

软件的外观皮肤，可通过系统维护->软件皮肤设置打开右图对话框，进行设置。

二、更改密码

每个用户可更改自己的用户密码，可通过系统操作->更改密码，对自己的用户进行修改。

三、更换班次（更换用户）

点击系统操作->更换班次，对用户进行重新登录。

四、定时关机

点击系统维护->定时关机，设定关机的时间。在本称重软件不关闭的情况下，系统将在预定时间内关闭计算机。

五、模拟称重

模拟称重只用于软件测试时使用，只有超级管理员用户可以使用，建议安装软件后，对另外建立用户来对软件进行使用。

